



# Bruksanvisning



## IMER Easy 180 kakelsåg

### EPOX Maskin AB

Postadress	Besöksadress	Telefon	Fax	e-post	Hemsida	Version
Box 6060 192 06 Sollentuna	Landsvägen 1 Sollentuna	08-754 71 60	08-754 81 00	info@epox.se	www.epox.se	1,0

## 1 Generell information

### 1.1 Introduktion

Bäste kund, gratulerar till ditt köp, Easy 180 kakelsåg är idealisk för sågning av sten, kakel, klinkers och alla andra sorters keramiska material.

Denna bruksanvisning måste finnas tillgänglig på arbetsplatsen, så att den alltid finns tillgänglig för konsultation. Bruksanvisningen bör ses som en del av maskinen och måste sparas under hela maskinens livslängd. Om den skadas eller tappas bort kan en kopia rekvireras från generalagenten eller tillverkaren. För att säkerställa användarens säkerhet, maskinens funktionalitet och en lång maskinlivslängd måste instruktionerna i bruksanvisningen respekteras och följas, gällande lagar och regler avseende arbets säkerhet måste naturligtvis också följas. Använd alltid hörselskydd, skyddsglasögon och skyddshandskar.

Var vid all kontakt, med generalagenten eller IMER INTERNATIONAL S.p.A., rörande maskinen beredd att uppgöra följande:

1. Maskinmodell
2. Tillverkningsnummer
3. Spänning och frekvens
4. Användningstid, antal arbetstimmar
5. Den använda diamantklingans typ

### 1.2 Rekommendation

Vid framtagandet av denna bruksanvisning har hänsyn tagits till alla justeringar och underhålls-åtgärder som hör till normalt underhåll.

Vi rekommenderar att inga reparationer eller åtgärder som inte finns upptagna i denna bruksanvisning genomförs.

Alla åtgärder som innebär att delar måste monteras loss får bara utföras av kvalificerade personer.

### 1.3 Användningsintroduktion

Läs före användning noggrant igenom denna bruksanvisning så att du förstår maskinen, dess användning och felindikationer.

Maskinen får endast användas för de i denna bruksanvisning specificerade och förutsedda ändamålen. Modifiera inte maskinen och bruka inte våld mot den, använd den heller inte för andra syften än de angivna.

IMER INTERNATIONAL S.p.A. avsäger sig allt ansvar i fall då hänsyn inte tagits till de lagar som reglerar användning av denna typ av utrustning, speciellt: felaktig användning, felaktig strömförsörjning, eftersatt underhåll, av tillverkaren icke godkänd modifiering, undlåtenhet att helt eller delvis följa instruktionerna i denna bruksanvisning.



**Det är inte tillåtet att utföra någon form av modifikation på maskinens metallstruktur eller elsystem.**

### 1.4 Identifikation

Maskinen är märkt med uppgifter på den silverfärgade maskinskylden placerad på maskinens sida.

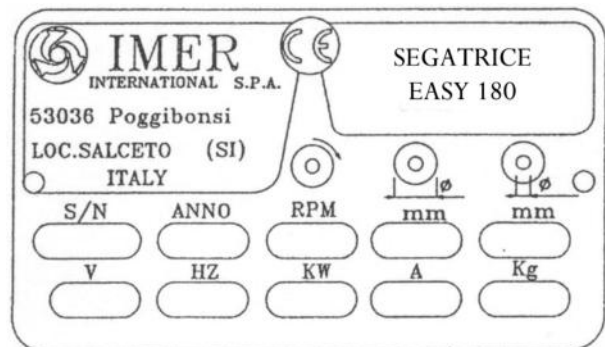




Fig. 1.1

Förklaring av beteckningarna på maskinskylden	
S/N	Tillverkningsnummer
ANNO	Tillverkningsår
RPM	Klingans rotationshastighet (rpm)
 mm	Klingans ytterdiameter (mm)
 mm	Klingans håldiameter (mm)
V	Spänning (V)
HZ	Frekvens (Hz)
KW	Effekt (kW)
A	Strömförbrukning (A)
Kg	Vikt (kg)

## EPOX Maskin AB

## 1.5 Beskrivning

Easy 180 är en liten kakelsåg konstruerad och tillverkad av IMER INTERNATIONAL S.p.A. för att användas vid sågning av kakel och keramiska material samt stenplattor.

Maskinens främsta kvalitéer är att den är noggrann, pålitlig och lätt vilket tillsammans gör den till en unik maskin.


### 1.5.1 Material som kan sågas

Maskinen kan såga följande material: keramiska material, såsom kakel och klinker, och sten, med dimensioner specificerade i avsnitt 1.6.1.

### 1.5.2 Material som inte kan sågas

Maskinen kan bara såga de material som omnämnts i avsnitt 1.5.1. Användning av maskinen för andra material är inte tillåtet.

- ♦ Om maskinen, i strid med våra rekommendationer, avses användas för sågning av andra material än de för vilka den är avsedd rekommenderar vi att IMER INTERNATIONAL S.p.A först kontaktas.

 **Användning av maskinen med arbetsstycken vars dimension överstiger de för vilka maskinen är avsedd är absolut förbjudet och kan vara farligt för användaren.**

## 1.6 Tekniska specifikationer

### 1.6.1 Karakteristika för Easy 180

Tekniska data	
Klingans ytterdiameter (mm)	180
Klingans håldiameter (mm)	25,4
Klingans maximala tjocklek (mm)	1,8
Sågbordets dimension (mm)	400x420
Maskindimension (LxBxH) (mm)	400x420x300
Dimension vid transport (mm)	450x414x280
Vikt (kg)	18
Transportvikt (kg)	20
Maximal såglängd vid 90° (mm)	500
Maximalt sågdjup vid 90° (mm)	32
Materialstyckets bredd, max (mm)	500
Materialstyckets vikt, max (kg)	10
Vattentrågets volym (l)	23

### Tekniska data

Spänning (V)	230
Frekvens (Hz)	50
Motoreffekt (kW)	0,56
Motoraxelns rotationshastighet (rpm)	2850
Klingans rotationshastighet (rpm)	2850
Strömförbrukning (A)	3

### 1.6.2 Designstandarder

Easy 180 är designad och tillverkad i enlighet med följande direktiv och standarder: I.E.C. 34.4; CEI EN 60204; EN 392 (91/368 CEE).



CE-märket (EUROPEAN CONFORMITY) visar att maskinen är designad i överensstämmelse med EUs maskinbestämmelser och uppfyller direktiv: 89/392/EEC och 91/368/EEC.

## 1.7 Användning av denna bruksanvisning

Följande är en förklaring av de olika symboler som återfinns i denna bruksanvisning.

### 1.7.1 Information eller instruktion (♦)

Markerar information som är speciellt användbar för att säkerställa att maskinen fungerar på ett riktigt sätt. Används även vid risk för skador på maskin eller verktyg.

### 1.7.2 Säkerhetsvarning (Δ)

Varnar för situation som kan leda till kroppsskador för användaren eller tredje person.

### 1.7.3 Fara (⚠)

Varnar för omedelbar fara eller potentiellt farlig situation som kan leda till kroppsskador eller död för användaren eller tredje person.

### 1.7.4 Referens till illustrationer

När texten refererar till en illustration, till exempel: "...(Fig.12.1-C)..." syftar C till den med C markerade delen av illustrationen 12.1. Vissa illustrationer finns i direkt anslutning till texten, andra återfinns på annan plats.

## EPOX Maskin AB

## 1.8 Generella säkerhetsanvisningar

Ha i åtanke att denna maskin är framtagen för att erbjuda både god prestanda och maximal säkerhet, men att det samtidigt är användaren som måste ta ansvar för säkerheten genom att, i alla delar av arbetet, uppvisa försiktighet och vidta nödvändiga åtgärder. Det är därför viktigt att kontrollera och säkerställa att:

1. Maskinen är ansluten till jord via en fungerande jordfelsbrytare.
2. Allt arbete sker med skydden på plats och att skyddens funktion är bibehållen.
3. Maskinen hålls ren. Att hålla maskinen (speciellt arbetsytorna) rena är en viktig säkerhetsfaktor.
4. Maskinen stängts av före rengöring eller borttagande av skydd (för underhåll eller byte av någon del). Se till att huvudbrytaren inte är intryckt och dra ur elanslutningen. Om maskinen rengörs med vatten, se till att vattnet inte kommer i kontakt med elanslutningen eller motorn.
5. Maskinen placeras med ett visst avstånd till andra föremål.
6. Maskinen aldrig används på platser där det föreligger risk för brand eller explosion och heller aldrig i underjordiska miljöer.
7. Belysningen är tillräcklig. Maskinen är konstruerad för att användas på arbetsplatser i dagsljus eller med artificiell belysning med en ljusstyrka om minst 500 Lux.
8. Användaren inte har ringar, klocka, armband eller slips. Erfarenhet visar att dessa och liknande objekt kan leda till skador. Se också till att kläderna hålls åtsittande så att inte t.ex. ärmar är lösa. Håll långt hår uppsatt och använd rejäla skor med halksäker sula.
9. Försök inte såga material vars dimension överstiger de av tillverkaren rekommenderade (Se avsnitt 1.6.1).
10. Skruvar, bultar och muttrar hålls åtdragna med rätt åtdragningsmoment. Använd inte våld vid åtdragningen.
11. Personlig skyddsutrustning i form av skyddsglasögon, handskar (i rätt storlek), hörselskydd (kåpa eller proppar) och hårnät (om så behövs) skall alltid användas.
12. Originalverktyg används.
13. Händer och andra kroppsdelar hålls borta från maskinen när den är i drift. Se till att maskinen inte är ansluten till el då reparationer eller liknande åtgärder skall vidtas på maskinen.
14. Kompetent personal (avseende kvalifikationer, ålder, träning och utbildning) som har läst bruksanvisningen, i detalj, innan de arbetar med maskinen. Alla eventuella fel, av elektriskt eller av annat slag, måste kontrolleras av behörig person (elektriker, reparatör, auktoriserad handlare etc).
15. Skadad eller deformerad diamantklinga inte används.
16. Diamantklingan inte roterar snabbare än den hastighet som tillverkaren indikerat på maskinskylten.
17. Att endast diamantklinga avsedd för det material som skall sågas och med kontinuerligt diamantsegment används.
18. Att inga obehöriga personer eller barn vistas på arbetsplatsen eller i närhet av maskinen.
19. Lämna aldrig maskinen utomhus eller direkt på marken och förvara den på en skyddad plats med elanslutningen urdragen.

## 1.9 Säkerhetskrav

Easy 180 är konstruerad i enlighet med gällande säkerhetsregler inom EU.

Säkerhetskraven, enligt maskindirektiv 89/392, är ställda så att maximal vikt läggs vid användarens säkerhet.

### 1.9.1 Elsäkerhetsanordningar

Easy 180 uppfyller DPR 547/55 och EN60204-1 och är försedd med:

- ◆ Säkerhetsanordning mot automatiskt återstart efter strömfel.
- ◆ Kortslutningsskydd

### 1.9.2 Skydd och säkerhetsanordningar

Maskinen är försedd med fasta skydd fixerade med bultar och skydd som förhindrar åtkomst av

## EPOX Maskin AB

rörliga och farliga delar. Alla fasta skydd, kåpor och skärmar är konstruerade för att skydda användarna (underhållspersonal, tekniker, etc.) från skador orsakade av elektricitet och rörliga delar. Därför finns det inget skäl att använda maskinen om skydden har modifierats eller avlägsnats från den position för vilken de konstruerats.

△ **Innan någon form av underhåll eller reparationer utförs på maskinen måste elanslutningen vara urdragen så att ingen kan starta maskinen genom att trycka på huvudbrytaren.**

## 2 Maskininstallation

### 2.1 Lyft

Då Easy 180 är en liten och relativt lätt maskin (18 kg), kan den lyftas och förflyttas manuellt av användaren. Handtaget på maskinens sida bör användas.



**Töm alltid vattentråget före förflyttning av maskinen.**



**Dra ur elanslutningen innan maskinen förflyttas.**

### 2.2 Placering

Placera maskinen på den lämpligaste platsen, med hänsyn tagen till användaren, den elektriska anslutningen och möjligheten till underhåll.

- ◆ Var noga med att placera maskinen på en plan och horisontell yta.
- ◆ Ställ maskinen på ett bord och placerad så att nedfallande material inte räffar användarens fötter.
- ◆ Maskinen är försedd med förborrade hål avsedda att användas om maskinen behöver förankras.

### 2.3 Elanslutning

Kontrollera att uttaget till vilket maskinen ansluts är försett med jordfelsbrytare och att anslutningsdonen är hela och fungerande.

- ◆ Kom ihåg att det måste finnas ett överlastskydd kopplat till elanslutningen för att garantera skydd av ledningarna, mot kortslutning eller överbelastning.




**Kontrollera att elanslutningen är försedd med en jordfelsbrytare (RCD) (GFCI-U.S.A.).**

Notera att förlängningskabelns tvärsnittsarea skall väljas sådan att dimensionen uppfyller maskinens krav på strömförbrukning (se maskinskylden), detta för att undvika spänningsfall. Vid kabellängder upp till 50 m brukar dimensionen 3x4 mm<sup>2</sup> vara tillräcklig. Mät alltid upp spänningen efter installation, med motorn belastad, både vid uppstart och under kontinuerlig drift. Vid drift får spänningsfallet aldrig överstiga 5%. Om längre kablar används, eller om spänningen inte är helt jämt, använd kablar vars dimension motsvarar minst 6 mm<sup>2</sup>.

## EPOX Maskin AB

Postadress	Besöksadress	Telefon	Fax	e-post	Hemsida	Version
Box 6060 192 06 Sollentuna	Landsvägen 1 Sollentuna	08-754 71 60	08-754 81 00	info@epox.se	www.epox.se	1,0

-  Maskinen måste anslutas till jord på arbetsplatsen.
- △ Före anslutning, kontrollera att spänning och frekvens överensstämmer med maskinspecifikationerna (se maskinskytt)
- △ Förlängningskabel och andra anslutningar måste placeras så att de inte tar skada och så att vatten inte kan tränga in. Använd endast kablage avsett för fuktig miljö (IP55). Ställ inte maskinen ovanpå kablarna. Lämpliga skydd måste användas.
- △ Använd inte tillfälliga elanslutningar till maskinen, anslutningen måste utföras av kunnig person. Säkerställ att elanslutningen i uttaget är stabil och säker.
- △ På arbetsplatsen måste hänsyn tas till förebyggande säkerhetsåtgärder och säkerhetsregler.

### 2.3.1 Strömbrytare


Motorn startar då den gröna startknappen på huvudbrytaren, (Fig. 3.1-9) trycks in. Motorn stoppas då den röda stoppknappen trycks in.

### 2.3.2 Elmotor

Elmotordata	
Motoreffekt (kW)	0,56
Nominell spänning (V)	230
Frekvens (Hz)	50
Antal poler	2
Rotationshastighet (rpm)	2850
Isolationsklass	IP55
Kondensator (µF)	8

## 2.4 Ljudnivå

Ljudtrycksnivån mätt i luften vid platsen för användarens öra ( $L_{pA}$ ) uppfyller kraven i ”Art. 46, comma 2-3 of Legal Decree no. 277 of 15.08.1991.”.

-  Långvarig exponering för ljudnivåer överskridande 85 dB(A) kan orsaka skador. Det är därför starkt rekommenderat att hörselskydd används.

Ljudnivåmätning i enlighet med ISO 3744-1981	
Bearbetning av:	Keramiska material och sten
Tillämpad standard:	ISO BIS 7960 med appendix
Ljudtrycksnivå:	93 dB (uppmätt)

## EPOX Maskin AB

## 3 Användning

### 3.1 Generell förklaring

När maskininstallationen har fullföljts kan maskinen börja användas. Easy 180 är försedd med en rostfri uppläggningsyta under vilken motorn är placerad. Uppläggningsytan kan vinklas steglöst mellan 90° och 45°, för god sågprecision. Under uppläggningsytan finns ett vattentråg, av slagtålig plast, avsett att fyllas med kylvatten till diamantklingan. Tråget kan lätt tas bort för rengöring.

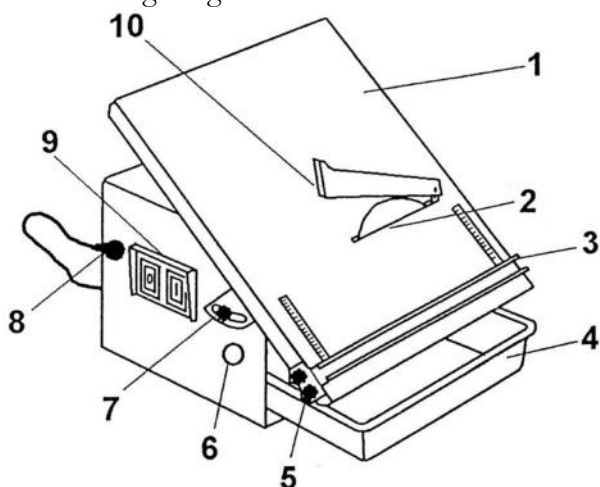


Fig. 3.1

Easy 180 består av följande delar (Fig. 3.1):

1. Uppläggningsyta
2. Diamantklinga
3. Kapstöd
4. Vattentråg
5. Stjärnvred för kapstöd
6. Hål för vattenslang
7. Stjärnvred för vinkling
8. Elanslutning
9. Huvudbrytare
10. Klingskydd

### 3.2 Start



**Kontrollera att klingan är fri och ej i kontakt med något innan motorn startas.**

1. Kontrollera att vattentråget är fyllt med vatten.
2. Kontrollera att elanslutningen är utförd i enlighet med 2.3 Elanslutning.
3. Tryck på den gröna startknappen på huvudbrytaren. (Fig. 3.1-9) för att starta

maskinen. När motorn startat, tryck på den röda stoppknappen på huvudbrytaren och kontrollera att kylvatten nått diamantklingan.

4. Kontrollera att klingans rotationsriktning överensstämmer med pilen på klingskyddet.
5. Om allt fungerar är maskinen färdig för användning.

### 3.3 Stopp



**Stoppa motorn genom att trycka in den röda stoppknappen på huvudbrytaren.**



**Motorn är försedd med en säkerhetsanordning mot automatisk återstart efter strömfel.**



**Maskinen är försedd med ett kortslutningskydd. Om motorn överbelastas förhindras kortslutning av elanslutningen, men motorn måste bytas ut av en elektriker.**

### 3.4 Funktion

Easy 180 fungerar på följande sätt:

1. Kontrollera att maskinen står stadigt och plant.
2. Fyll vattentråget (Fig. 3.1-4) med vatten genom påfyllningshålet (Fig. 3.1-6). Det nedre klingskyddet av plast måste alltid vara delvis under vatten och tråget måste därför fyllas nästan till kanten. Kontrollera vattennivån regelbundet.
3. Materialstycket som skall sågas placeras på uppläggningsytan (Fig. 3.1-1).



**Såga aldrig små materialstycken.**

4. Välj sågvinkel. För att ändra sågvinkeln, lösgör stjärnvreden (Fig. 3.1-7) på båda sidor, vinkla uppläggningsytan och fixera stjärnvreden igen.
  - ◆ Vid vinklad kapning ökar kapdjupet och därmed belastningen på motorn.
5. Vid kapning av medelstora plattor kan kapstödet användas för parallella snitt. Justera kapstödet genom att lossa stjärnvreden (Fig. 3.1-5) och placera kapstödet i önskat läge, fixera sedan stjärnvreden.



**Kontrollera att klingskyddet finns, är oskadat och sitter i rätt position.**

## EPOX Maskin AB

Postadress

Box 6060  
192 06 Sollentuna

Besöksadress

Landsvägen 1  
Sollentuna

Telefon

08-754 71 60

Fax

08-754 81 00

e-post

info@epox.se

Hemsida

www.epox.se

Version

1,0

6. Starta maskinen genom trycka på den gröna startknappen på huvudbrytaren. (Fig. 3.1-9).
- ◆ **Se till att vattentråget är fyllt med vatten då sågen används.**
7. Påbörja sågningen genom att för hand trycka materialstycket mot uppläggningsytan. och skjut samtidigt materialstycket framåt mot diamantklingan. Om motorn stannar på grund av överbelastning, för materialstycket bakåt från diamantklingan och låt motorn återgå till normal rotationshastighet innan sågningen åter påbörjas.
- ◆ Använd sådan belastning att motorn inte överbelastas.

## 4 Underhåll

### 4.1 Introduktion

De normala åtgärderna vid vanligt underhåll kan utföras av utbildad personal, under förutsättning att de följer säkerhetsföreskrifterna i detta och tidigare kapitel.

### 4.2 Rengöring

Maskinen får *endast* rengöras då den ej är i bruk.



**Se till att huvudbrytaren inte är intryckt och dra ur elanslutningen.**

- ◆ Rengör vattentråget dagligen, efter avslutat arbete. Se 4.5 nedan.
- ◆ Håll alltid uppläggningsytan ren. Smuts och skräp kan försämra sågprecisionen.
- ◆ Rengör vid behov maskinen med borste eller trasa. Var noga med att se till att de elektriska delarna inte kommer i kontakt med vatten.
- ◆ Använd inte rengöringsmedel eller smörjmedel som kan skada maskinen och de material den är gjord av.

### 4.3 Omhändertagande av restprodukter

Vid omhändertagande av restprodukter producerade av maskinen måste gällande lagstiftning beaktas. Detta gäller bl.a. det av damm och partiklar förorenade restvattnet från vattentråget.

### 4.4 Reparationer

Reparationer av elsystemet får bara utföras av personer med nödig kunskap. Reservdelarna vid mekaniska reparationer måste vara originaldelar från IMER INTERNATIONAL Spa och de får inte modifieras på något sätt. Inget ytterligare underhåll behövs för Easy 180. Kontrollera att elanslutningen och huvudbrytarens kontakter är oskadade. Om de oxiderats, rengör dem omedelbart.

### 4.5 Rengöring av vattentråget

Rengör vattentråget varje gång sediment avsatts på botten, eller åtminstone minst en gång per dag. Dra ut tråget och rengör med rinnande

## EPOX Maskin AB



vatten Rengör sedan för hand med borste eller trasa.

- ◆ Var noga med att kontrollera att tråget sätts tillbaka riktigt i när maskinen.

#### 4.6 Byte av diamantklinga

Diamantklingan är tillverkad för att kapa de material som beskrivits ovan och måste kylas med vatten under kapning

- ⚠ **Använd alltid diamantklingor med kontinuerligt segment, i rätt dimension, avsedda för det material som skall sågas och avsedda för maskinens rotationshastighet. Använd aldrig klingor avsedda för t.ex. trä..**

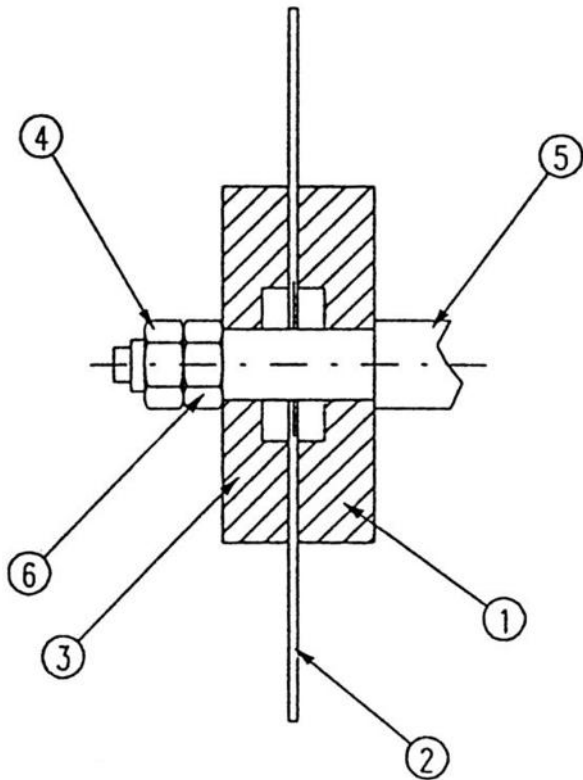


Fig. 4.1

För att byta diamantklingan, följ dessa steg:

1. Kontrollera att maskinen inte är elansluten.
2. Ta bort vattentråget (Fig. 3.1-4).
3. Lösgör skruvarna som håller det undre klingskyddet på plats.
4. Ta av det undre klingskyddet.
5. Lösgör den första låsmuttern (Fig. 4.1-4) med hjälp av två 19 mm-nycklar.
6. Lösgör den inre muttern (Fig. 4.1-6) med en 19 mm-nyckel, använd en 8 mm-nyckel för att fixera axeln
7. Lösgör den yttre flänsbrickan (Fig. 4.1-3).

8. Ta av diamantklingan (Fig. 4.1-2) genom att dra och samtidigt vinkla den något så att den lossnar från flänsbrickan (Fig. 4.1-1).
9. Montera den nya diamantklingan. Var mycket noga med diamantklingans rotationsriktning.
10. Montera den yttre flänsbrickan och dra åt de båda muttrarna.



**Vid återmontering av den yttre flänsbrickan kontrollera noga att inget skräp eller liknande hamnat mellan flänsbrickan och diamantklingan. Vid rengöring av klingan, använd inte redskap som kan skada eller förändra formen på flänsbrickorna.**

11. Återmontera klingskyddet och kontrollera att det sitter ordentligt fast. Var noga med att inte glömma kvar något verktyg eller dylikt.



**Felaktig montering av klingan kan medföra stor risk för skada på såväl maskin som användare.**

#### EPOX Maskin AB

## 5 Appendix

I den flerspråkiga versionen av bruksanvisningen för Easy 180 finns ett appendix med sprängskisser och reservdelslistor.

### 5.1 Kopplingschema

De elektriska kopplingarna framgår av nedanstående kopplingschema.

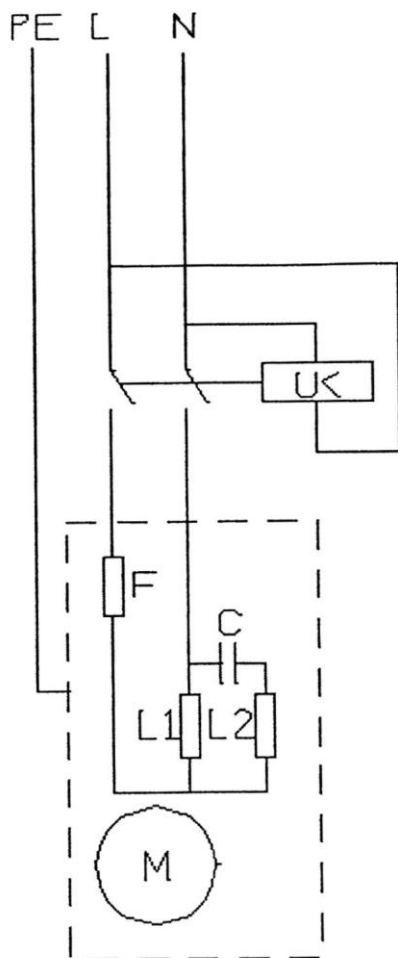



Fig. 5.1

#### Förklaringar till kopplingschema

L	Fasen
PE	Jord
N	Nollan
M	Motor
C	Kondensator
F	Säkring
L1	Driftlindning
L2	Startlindning

## 6 Felsökning

 **VARNING!!!** Underhållsåtgärder får bara ske då maskinen är avstängd. Se till att huvudbrytaren inte är intryckt och dra ur elanslutningen.

Problem	Orsak	Åtgärd
När startknappen på huvudbrytaren trycks in startar inte motorn	<ul style="list-style-type: none"> <li>- Anslutningen är strömlös</li> <li>- Elkontakten har inte anslutits riktigt</li> <li>- Förlängningssladden är trasig</li> <li>- En anslutning i motorns kopplingsdosa är urkopplad</li> <li>- Något i eluttaget är trasigt</li> <li>- Huvudbrytaren är trasig</li> <li>- Säkringen i motorn har gått</li> </ul>	<ul style="list-style-type: none"> <li>- Kontrollera strömkällan</li> <li>- Anslut kontakten på rätt sätt</li> <li>- Byt förlängningssladd</li> <li>- Kontakta elektriker</li> <li>- Kontakta elektriker</li> <li>- Byt huvudbrytaren</li> <li>- Kontakta elektriker</li> </ul>
Inget kylvatten når klingan	- Konsultera Rengöring, 4.2 och Rengöring av vattentråget 4.5	
Diamantklingan skär inte	<ul style="list-style-type: none"> <li>- Felaktig rotationsriktning</li> <li>- Slutkörd klinga</li> </ul>	<ul style="list-style-type: none"> <li>- Ta loss klingan och återmontera med rätt rotationsriktning</li> <li>- Byt till en ny klinga</li> </ul>

## 7 Försäkran om överensstämmelse

Bilagt den flerspråkiga versionen av bruksanvisningen finns ”EG-försäkran om överensstämmelse för maskiner”. Här följer den svenska översättningen:

1. EG-försäkran om överensstämmelse för maskiner
2. Tillverkare (namn)
3. Adress
4. Intygar härmed
5. Överensstämmer med EUs maskindirektiv (Direktiv 98/37/CE) och gällande lagar
6. Överensstämmer med följande andra EU-direktiv: "...”, med ändringar
7. De nationella tekniska standarder och specifikationer som tillämpats:
8. Plats
9. Underskrift

### EPOX Maskin AB

Postadress	Besöksadress	Telefon	Fax	e-post	Hemsida	Version
Box 6060	Landsvägen 1	08-754 71 60	08-754 81 00	info@epox.se	www.epox.se	1,0
192 06 Sollentuna	Sollentuna					